

Le sacre de Napoléon

Voici le tableau le plus visité du Louvre après la Joconde.



« Le Sacre de Napoléon », imposante toile (6,21 m x 9,79 m), la plus grande du musée du Louvre après « Les Noces de Cana » de Véronèse, fut réalisée en trois ans, à partir de 1805, par Jacques-Louis David (1748-1825).

C'est à la suite d'une commande orale de la part de Napoléon BONAPARTE que David se lance dans cette tâche : il était présent au moment du sacre le 2 décembre 1804 et devra faire figurer la plupart des 191 personnages présents à Notre-Dame. Il réalise de nombreuses études, représentant ainsi les différents personnages présents lors du sacre et se permet même d'en rajouter quelques uns...

Quelques études préalables ...



L'impératrice Joséphine et ses dames d'honneur, Madame de la Rochefoucauld et Madame de la Valette

Mine de plomb 27,2 x 39,2 cm

Paris, musée du Louvre, département des Arts graphiques



Étude perspective pour Le sacre de l'empereur Napoléon Ier et le couronnement de l'impératrice Joséphine le 2 décembre 1804

Mine de plomb et encre noire

34,9 x 48,6 cm

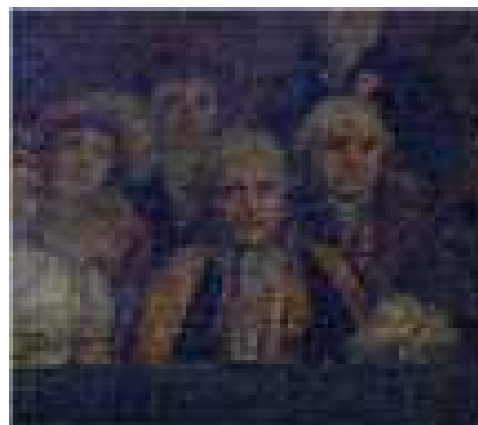
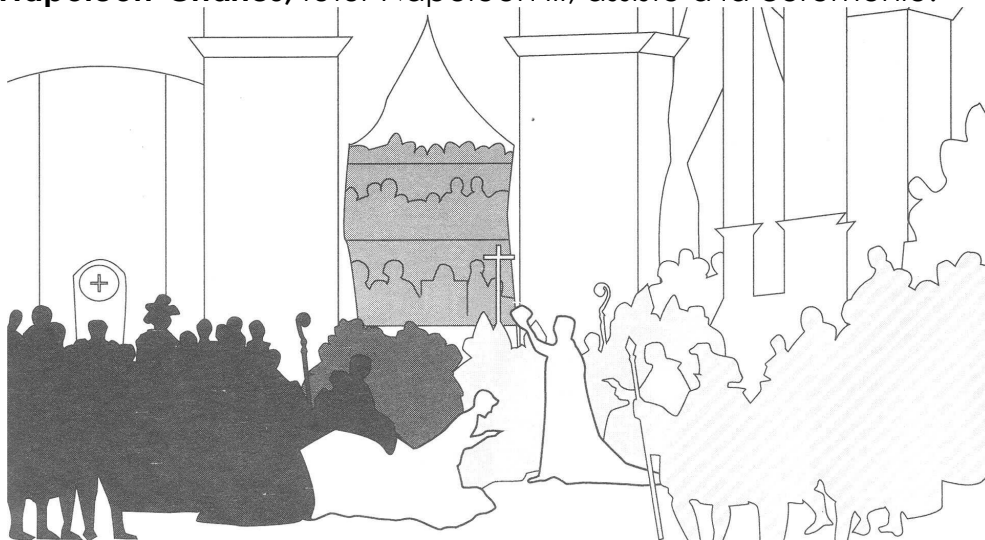
Paris, musée du Louvre, département des Arts graphiques

Étude du sacre de Napoléon par David

Ainsi on retrouve:



1. **Napoléon**, tenant la couronne à deux mains
2. **Joséphine**, l'impératrice, agenouillée sur la première marche de l'autel. Elle porte un manteau long de 23 mètres.
3. **Le pape Pie VII**, assis sur son trône.
4. Les sœurs et les belles-sœurs impériales se sont disputées. Le clan Bonaparte ne supporte pas le clan Beauharnais. Élise, Pauline et Caroline, **les sœurs de Napoléon** portent le manteau de Joséphine
5. **David**, qui s'est représenté lui-même, assis au balcon
6. **Le prince Murat**, qui tient le coussin sur lequel était posée la couronne de Joséphine
7. **La mère de Napoléon**, Letizia Ramolino, absente pourtant le jour du sacre.
8. **Le petit Napoléon-Charles**, futur Napoléon III, assiste à la cérémonie.



Les tricheries du tableau : Le sacre de Napoléon par David



Un personnage qui n'y était pas ...

Sur ordre de l'empereur, la mère de Napoléon, qui était absente le jour du sacre est représentée par David : il va même jusqu'à attribuer la loge d'honneur à sa mère...



Une impératrice rajeunie...

Autre petite « tricherie » du peintre, la représentation de Joséphine. Tête inclinée, mains jointes, la toute nouvelle impératrice affiche un profil bien jeune pour une femme de plus de 41 ans... A ceux qui lui reprochent de l'avoir trop rajeunie, David rétorquera : « Eh bien, allez-le lui dire! »



Un titre qui n'est pas correct...

Le rôle pris par Joséphine dans le tableau nous rappelle combien ce chef-d'oeuvre est trompeur jusqu'à son titre. Après tout, la toile représente le couronnement de l'impératrice Joséphine et non le sacre de Napoléon...

Un tableau très politique... les attitudes des personnages

Tous les personnages ont le regard tourné vers Napoléon, avec un air de soumission. On peut distinguer (selon David) 150 portraits placés selon un ordre clairement établie selon les volontés de Napoléon.

Exemples :

Napoléon

Dans le projet du départ de David, Napoléon devait prendre la couronne et la placer lui-même sur sa tête. Mais pour que Napoléon n'ait pas l'air trop important, trop supérieur, David a préféré le représenter en train de couronner sa femme. Napoléon a malgré tout un air supérieur, mais il apparaît ainsi en maître, en souverain et en époux affectueux. De plus, peut-être pour compenser le fait qu'il ne se couronne pas lui-même, David l'a représenté avec une couronne de lauriers.

Joséphine :

Elle se trouve dans une position de respect, de dévouement à son mari, à son souverain. A genoux, les mains jointes, elle attend d'être couronnée.

Le pape Pie VII :

Il est assis, dans une position inférieure à Napoléon.